

**SZKOŁA PODSTAWOWA IM. JANA PAWŁA II W  
LUBATOWEJ**

**RAPORT  
Z EWALUACJI WEWNĘTRZNEJ  
W ROKU SZKOLNYM 2017/2018**

**„Ocena skuteczności działań wychowawczych  
prowadzonych przez szkołę”**

Opracowany przez zespół w składzie:  
Przewodniczący: Grażyna Matusik  
Aneta Kustroń  
Bogusław Polak  
Józef Such

## **Cel badania:**

Obok odpowiedniej dydaktyki, a co za tym i metodyki nauczania do podstawowych zadań szkoły należy odpowiednia forma metod sprawczych w zakresie wychowania. Działanie trudne, a czasami trudniejsze niż dydaktyka kształcenia humanistyczno-matematycznego. Trudne, bo ukierunkowane na ucznia a niejednokrotnie też na rodzica i wspólnie z tym rodzicem prowadzone. Wychowanie to nie dom rodzinny, to nie szkoła, to nie środowisko lokalne, ale wszystkie te składniki razem połączone współpracujące ze sobą. Pierwszym krokiem, w tym zakresie było opracowanie Programu Wychowawczego opartego o dotychczasowe doświadczenia i znajomość środowiska. Następnie zapoznanie z nim beneficjentów, czyli rodziców i uczniów. Ci pierwsi uczestniczyli w jego tworzeniu przez swoich przedstawicieli z Rady Rodziców.

Podjęte przedsięwzięcia celem zacieśnienia współpracy rodziców i nauczycieli np.: uczestnictwo rodziców w wycieczkach, spotkania problemowe z pedagogiem szkolnym i wychowawcami i inne, należy sprawdzać pod względem skuteczności. Dobra atmosfera, więź i działanie, monitorowane i poddawane ewaluacji, sprzyjają podnoszeniu efektywności działań wychowawczych a przez nie znacząco podnosi się poziom edukacji w placówce, czyli lepsze i stale wzrastające umiejętności uczniów.

Celem prowadzonych działań jest:

- stały wzrost kultury osobistej młodego człowieka,
- umacnianie współpracy na linii rodzice - szkoła,
- wzajemna pomoc uczniowska,
- stworzenie właściwego klimatu pracy dla ucznia,
- podnoszenie problematyki wolontariatu, jego rozwoju i pogłębiania,
- akceptacji i integracji ze środowiskiem szkolnym niepełnosprawności każdego typu,
- pogłębienie wiedzy środowiskowej w zakresie pomocy nie tylko pedagogicznej, ale i psychologicznej czy socjologicznej,
- ewaluacja lekcji wychowawczych na wszystkich poziomach kształcenia zgodnie z potrzebami uczniów i wymogami stawianymi przez rozwój społeczny,
- dostrzeżenie i eliminowanie wpływów społecznych,
- monitorowanie uzależnień komputerowych, „komórkowych” czy medialnych,
- kształtowanie postaw patriotycznych w duchu tradycji, historii i oczekiwań w XXI wieku.

Uciekając się do najprostszych metod, wkraczając w świat rodzica i ucznia, dystkretnie przez jednoczenie, przez wskazywanie kierunków wychowania chcemy sprawić, by szkoła była bezpiecznym azylem dla ucznia, a poradnią dyskrecji dla rodzica.

Uwzględniając powyższe, mając na względzie dobro wszystkich środowisk związanych i zaangażowanych w wychowanie młodego człowieka poddajemy analizie i monitoringowi skuteczność przedsięwzięć i działań. Celem nie jest dokument ale wnioski do dalszej pracy. Do wychowania w duchu przyjętych, dobrze funkcjonujących zasad kultury, higieny, jedności i zrozumienia.

Uzyskane opinie powinny owocować lepszym zrozumieniem potrzeb uczniowskich i rodzicielskich, ale również pozwolą na wypracowanie i doskonalenie narzędzi wychowawczych nie tylko w szkole, ale i po za nią.

## **Grupa badawcza:**

Diagnozą zostali objęci wszyscy uczniowie klas: 4b, 5b, 6b, 7b oraz 2b i 3b oddziałów gimnazjalnych (łącznie 122 uczniów), a także ich rodzice.

## **Termin badań:**

Badanie ankietowe przeprowadzono od 9 do 17 kwietnia 2018 roku.

Termin ewaluacji: rok szkolny 2017/2018

## **Metody badawcze:**

Metoda sondażu z wykorzystaniem anonimowej ankiety dla uczniów i rodziców.

## **Narzędzia badawcze:**

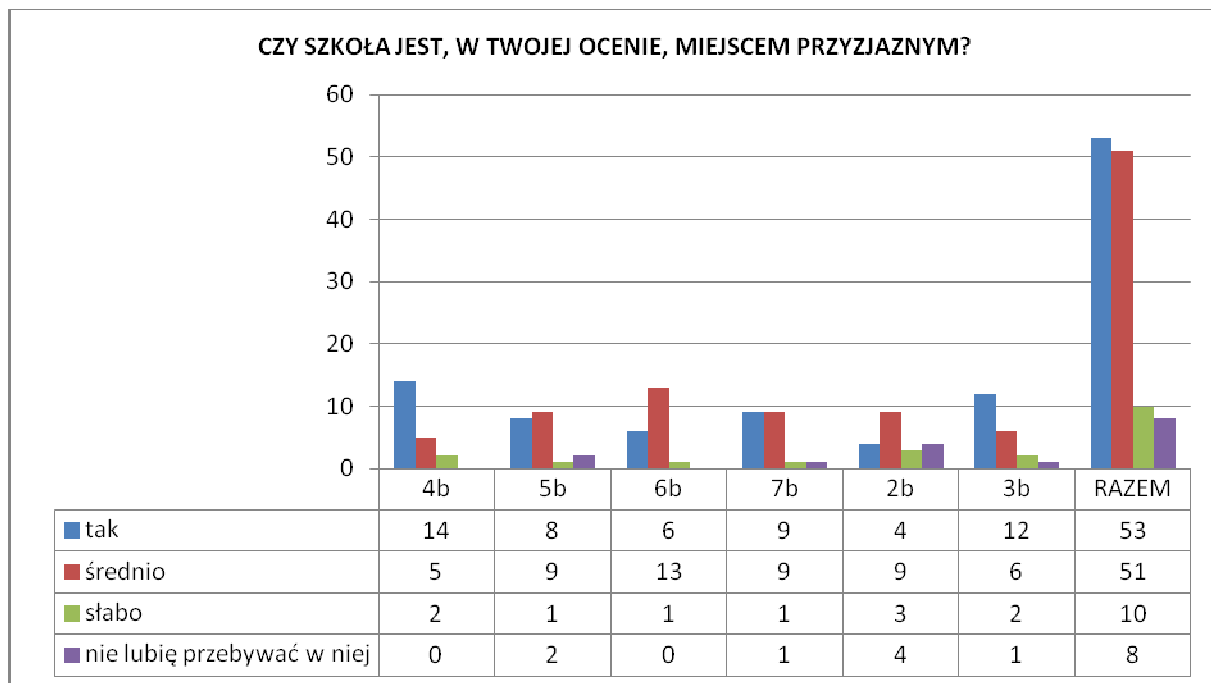
Formularz ankiety dla uczniów zawierał 13 pytań, natomiast dla rodziców pytań 15.

Po przeprowadzonym ankietowaniu dokonano analizy ilościowej i jakościowej otrzymanych wyników.

## B. Opracowanie wyników badań sondażowych

### 1. Raport z badania ankietowego uczniów.

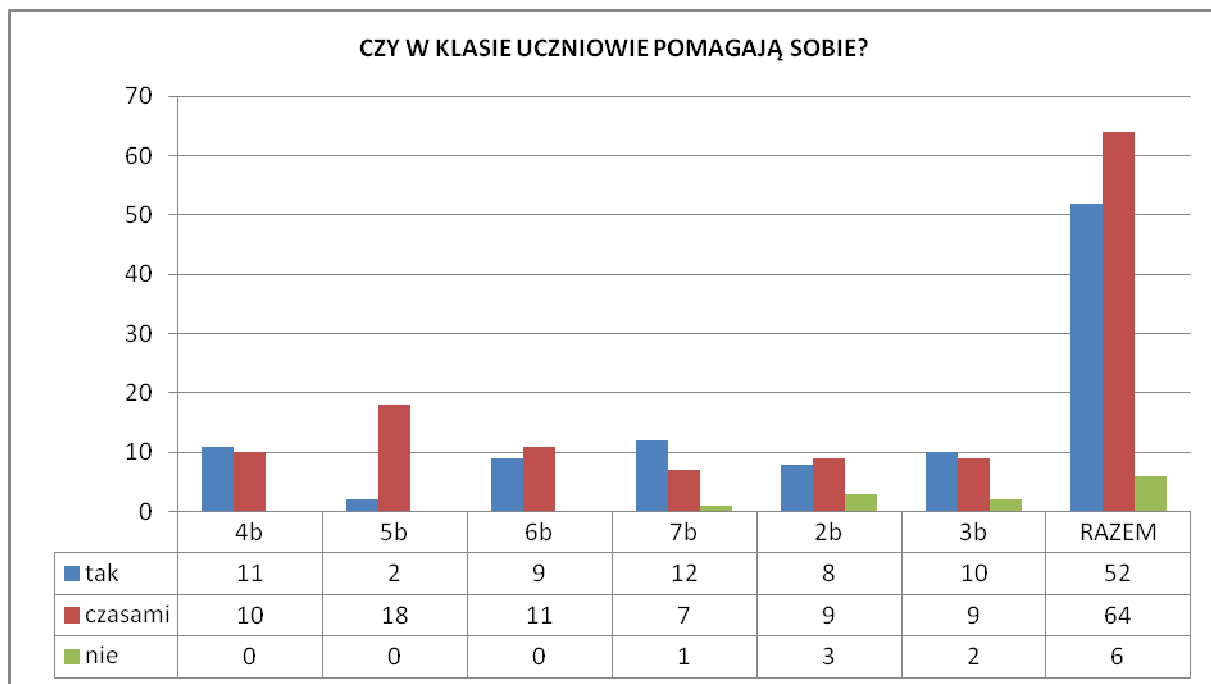
#### Pytanie 1.



#### Wnioski:

- Według uczniów szkoła jest miejscem przyjaznym.

#### Pytanie 2.

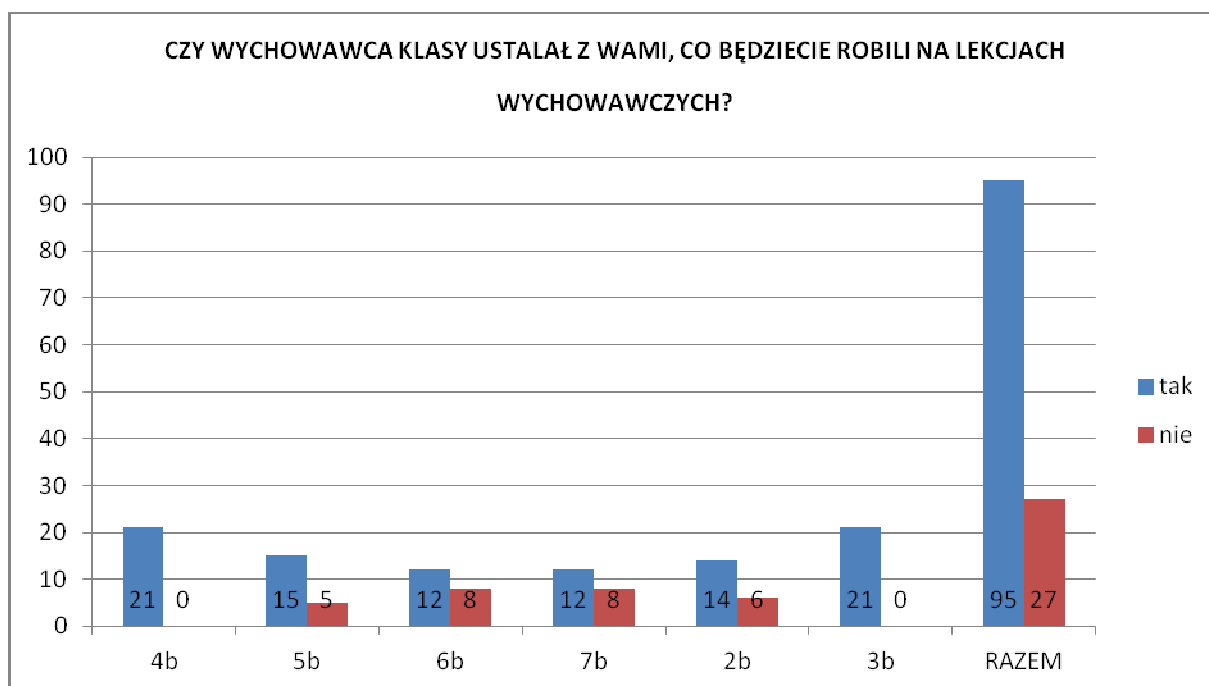


**Podaj w jakich sytuacjach:**

WARIANTY ODPOWIEDZI PODAWANE PRZEZ UCZNIÓW	LICZBA ODPOWIEDZI
w różnych dekoracjach	1
w podejmowaniu decyzji	1
w rozwiązywaniu konfliktów, problemów	8
pomoc w zadaniach	37
podczas robienia projektów	1
na wychowaniu fizycznym	1
gdy są prace w grupach	2
jak ktoś czegoś nie wie	8
gdy ktoś się źle poczuje	2
pomoc w nauce	7

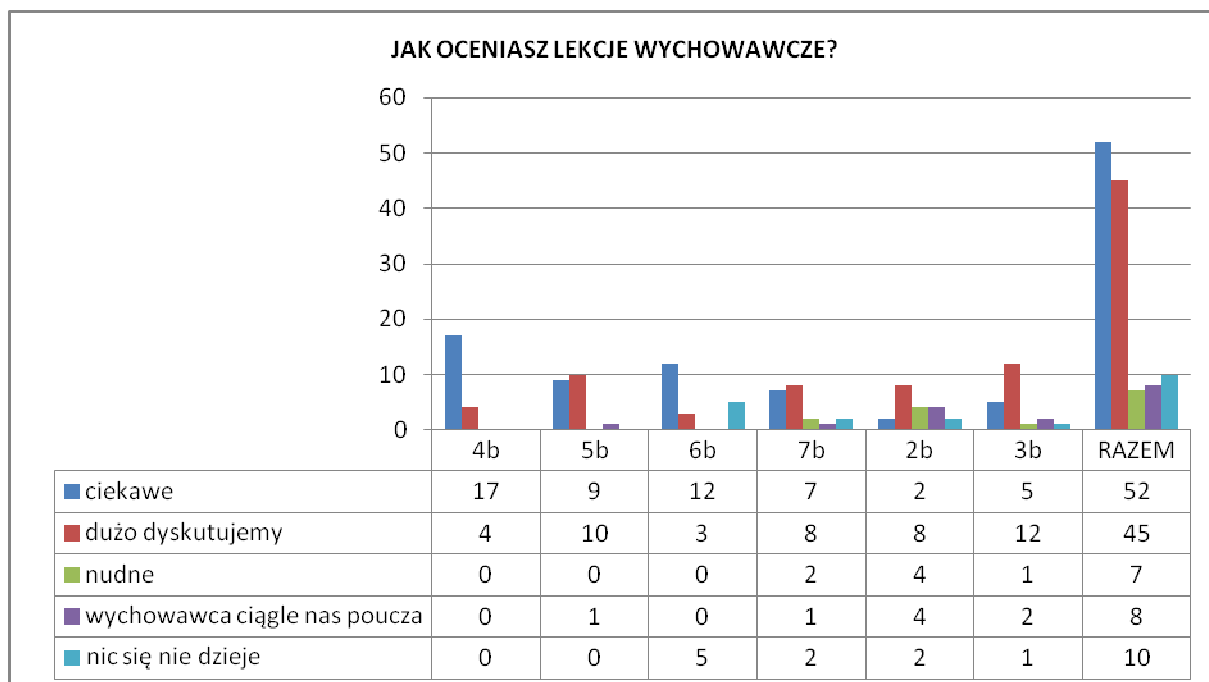
**Wnioski:**

1. Spośród 122 ankietowanych uczniów zaledwie 6 stwierdziło, że nie może liczyć na pomoc kolegów z klasy.
2. Pozostali uczniowie chętnie pomagają sobie przy rozwiązywaniu konfliktów, problemów oraz innych pracach związanych z nauką.

**Pytanie 3.****Wnioski:**

1. Około 78% uczniów biorących udział w badaniu ankietowym potwierdziło, że biorą udział w ustalaniu tematyki godzin z wychowawcą.

#### Pytanie 4.



#### Wnioski:

1. Uczniowie klas młodszych (4 – 6) uznali, że lekcje wychowawcze są ciekawe.
2. Według uczniów klas 7, 2 i 3 lekcje wychowawcze przybierają formę dyskusji.

#### Pytanie 5.

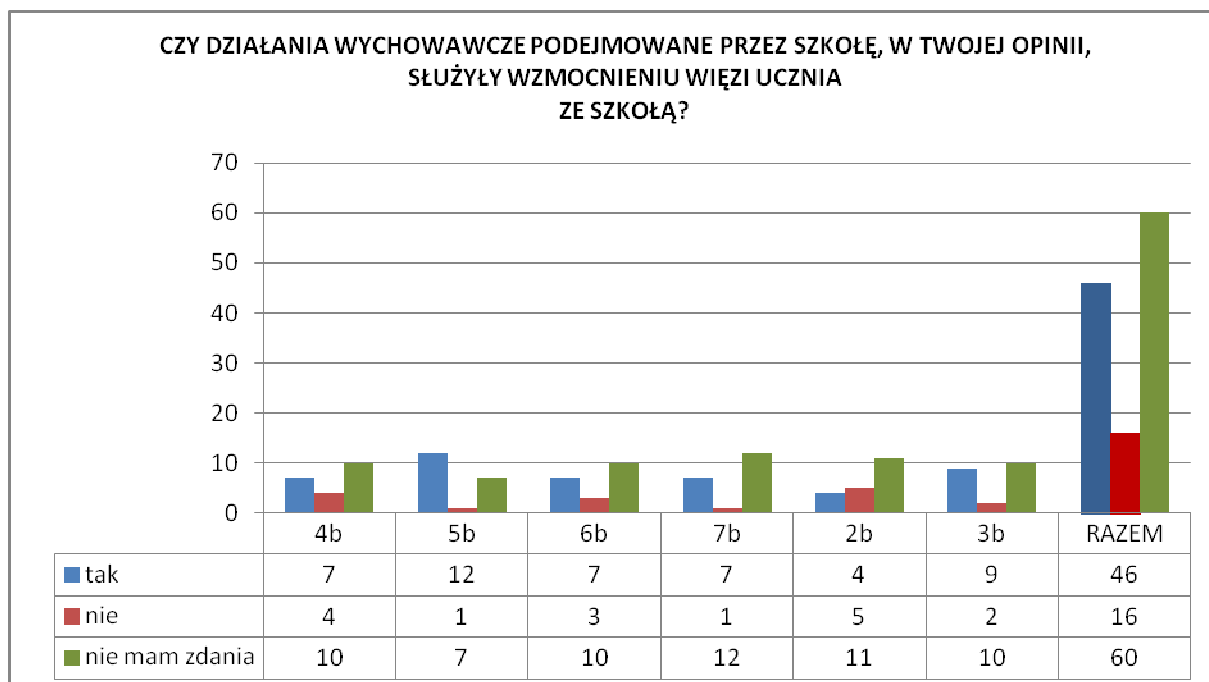
W jakich działaniach w zakresie budowania postaw prozdrowotnych i zdrowego stylu życia uczestniczysz?

WARIANTY ODPOWIEDZI PODAWANE PRZEZ UCZNIÓW	LICZBA ODPOWIEDZI
zdrowa żywność	36
różne formy aktywności sportowej, wycieczki krajoznawcze	72
zdrowy styl życia	12
nie uczestniczę w żadnym	3
klub piłkarski	2
dbanie o higienę	8
działalność drużyny harcerskiej	1
nie mam zdania	3

#### Wnioski:

1. Uczniowie szkoły rozumieją pojęcie postaw prozdrowotnych i zdrowego stylu życia. Potrafią podać właściwe działania w zakresie ich budowania.

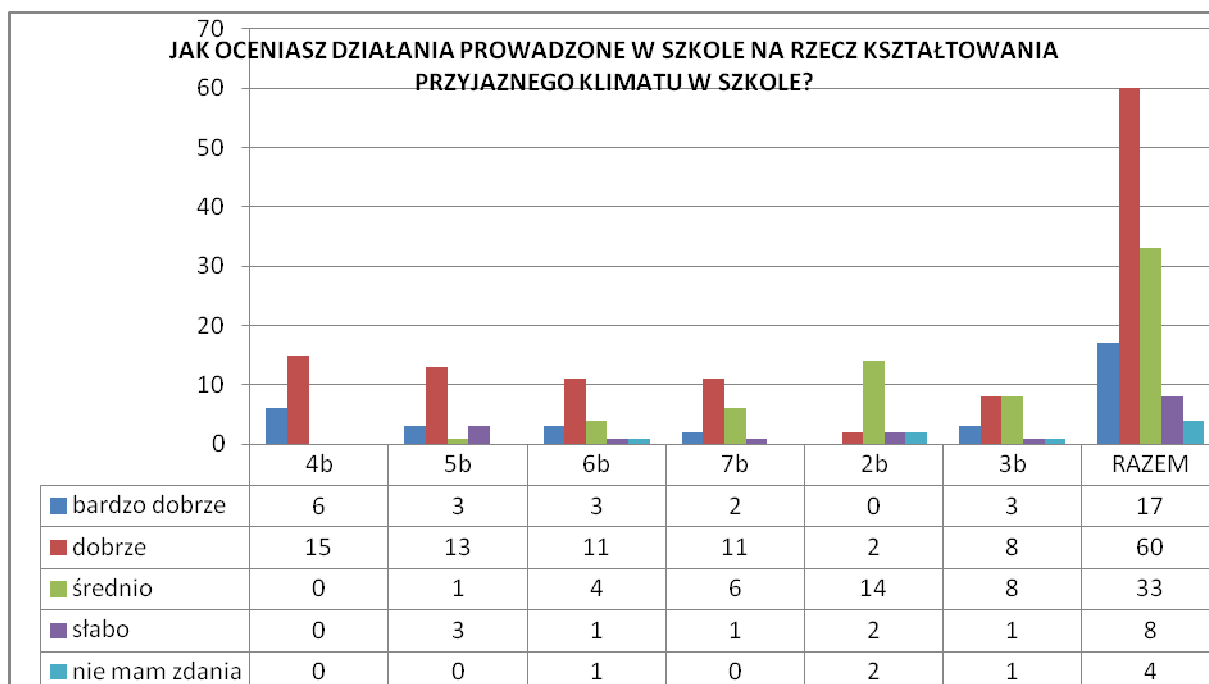
## Pytanie 6.



### Wnioski:

- Większość uczniów nie potrafi określić, czy działania podejmowane przez szkołę służą wzmocnieniu ich więzi ze szkołą.

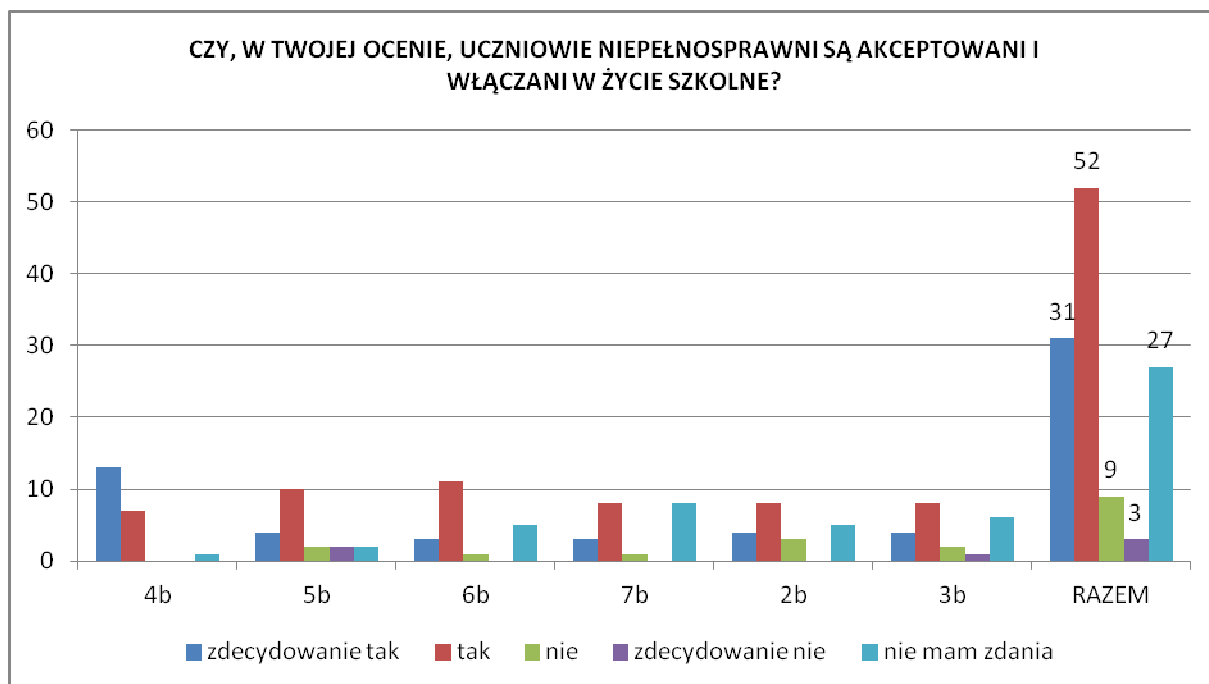
## Pytanie 7.



### Wnioski:

- Uczniowie pozytywnie oceniają działania prowadzone w szkole na rzecz kształtowania przyjaznego klimatu w szkole.

### Pytanie 8.



### Wnioski:

1. Około 70% uczniów akceptuje niepełnosprawnego kolegę. Chętnie angażuje go w życie szkoły.
2. 27 uczniów nie wyraziło swojej opinii na ten temat.

### Pytanie 9.

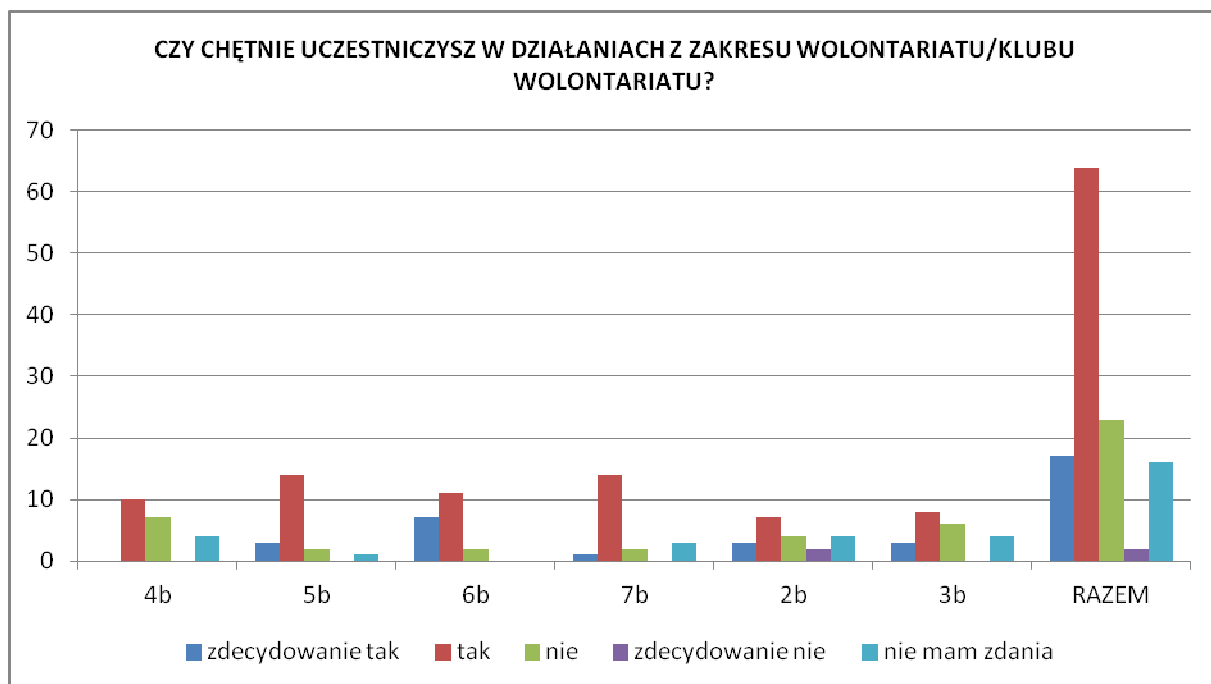
Wymień działania szkoły (np. programy rówieśnicze, inicjatywy uczniów itp.), które miały wpływ na budowanie prospołecznych postaw wśród uczniów.

WARIANTY ODPOWIEDZI PODAWANE PRZEZ UCZNIÓW	LICZBA ODPOWIEDZI
konkursy, zawody, apele, różne zajęcia z nauczycielami	22
wycieczki, zielone szkoły	18
programy rówieśnicze	1
nie znam takich programów	6
zasady zachowania się na drodze	1
drużyna harcerska	1
spotkania z ciekawymi ludźmi	3
spanie w szkole	8
akcje charytatywne	13
dyskoteki	1
słodki dzień	6
samorząd uczniowski	1
nie mam zdania	3

### Wnioski:

1. Uczniowie potrafią wymienić szereg działań prospołecznych. Wśród nich największą popularnością cieszą się zajęcia integracyjne organizowane przez wychowawców i nauczycieli, w tym: zawody, wycieczki, zielone szkoły.
2. Dużym optymizmem napawa nas fakt, że uczniowie nie zapominają o akcjach charytatywnych.

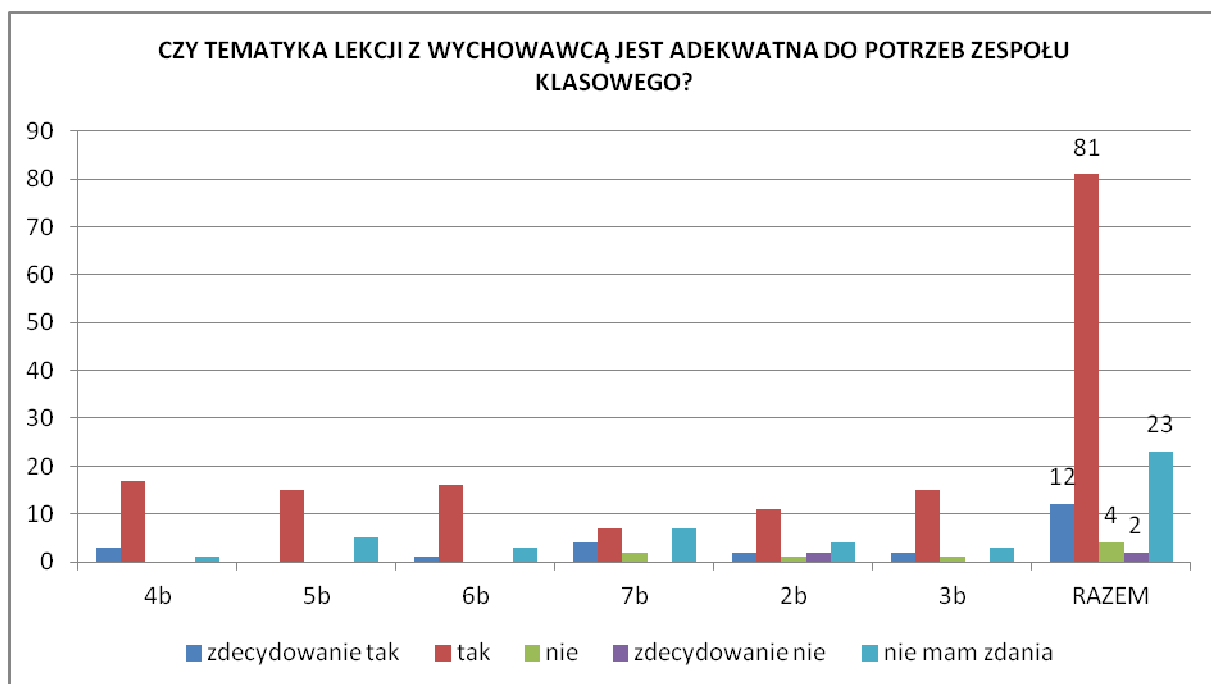
### Pytanie 10.



### Wnioski:

1. 66% ankietowanych uczniów chętnie pomaga innym udzielając się w różnych akcjach prowadzonych w ramach wolontariatu.

### Pytanie 11.

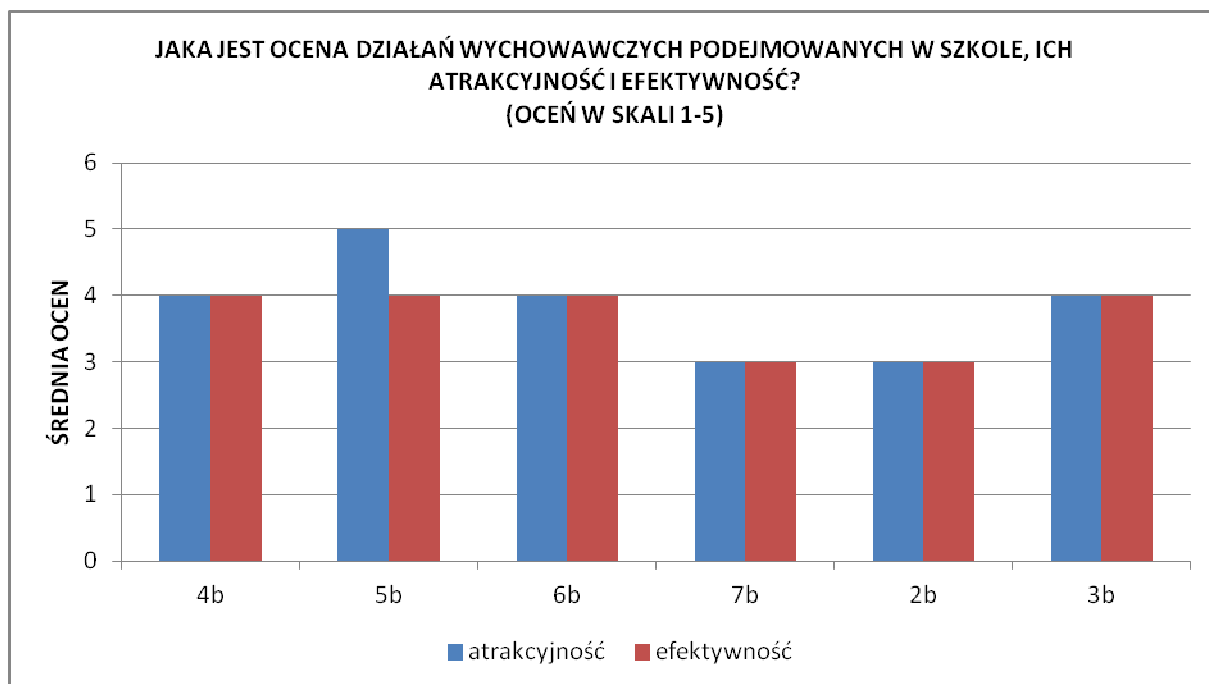


### Wnioski:

1. Na podstawie wyników przeprowadzonych ankiet należy powiedzieć, że uczniowie są zadowoleni z tematyki godzin z wychowawcą. Odpowiada ona ich potrzebom i zainteresowaniom.



## Pytanie 12.



### Wnioski:

1. Uczniowie dobrze oceniają atrakcyjność i efektywność działań wychowawczych.

## Pytanie 13.

Wymień przykładowe działania z zakresu działań wychowawczych, które chciałbyś, aby były zorganizowane w szkole.

WARIANTY ODPOWIEDZI PODAWANE PRZEZ UCZNIÓW	LICZBA ODPOWIEDZI
dodatkowe zajęcia sportowe (rolki, deskorolki, karate, jazda konna, pływanie)	43
wycieczki	23
zajęcia z samoobrony	7
park trampolin	1
gra na instrumentach	1
konkursy	1
kółka zainteresowań	2
spotkania z ciekawymi i znanymi ludźmi	4
zajęcia z ortografii	1
matematyka	2
informatyka	1
ogródek szkolny	2
mini zoo	1
zajęcia z asertywności	1
rozmowy z wychowawcą, nauczycielami, pedagogiem	2
mniej lekcji w klasach sportowych	2
mniej zadań domowych	1
nie mam zdania	2

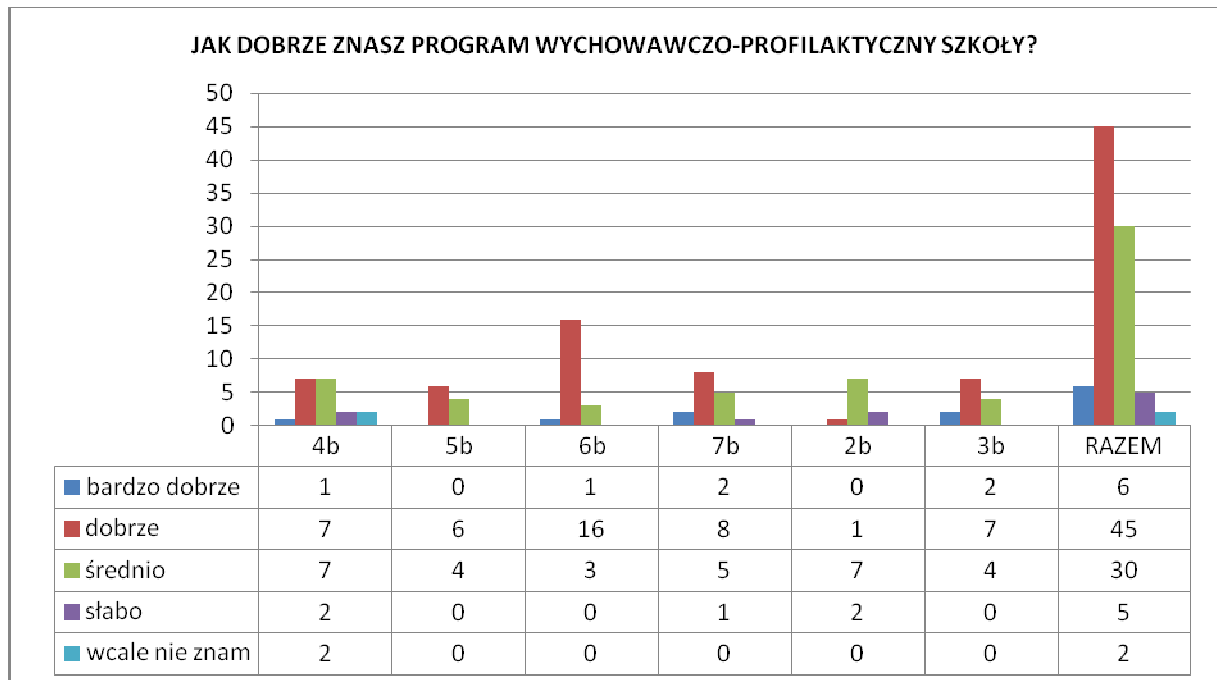
### Wnioski:

1. Uczniowie wypisali bardzo dużo różnego rodzaju działań wychowawczych, które chcieliby, aby pojawiły się w szkole. Ankietowani chętnie uczestniczyliby w różnego rodzaju zajęciach związanych ze sportem, np.: jeździe konnej, na rolkach, wyjazdach na basen oraz wycieczkach krajoznawczo-turystycznych.

- Niektórzy uczniowie zgłosili potrzebę zorganizowania zajęć z samoobrony, karate czy boksu.

## 2. Raport z badania ankietowego rodziców.

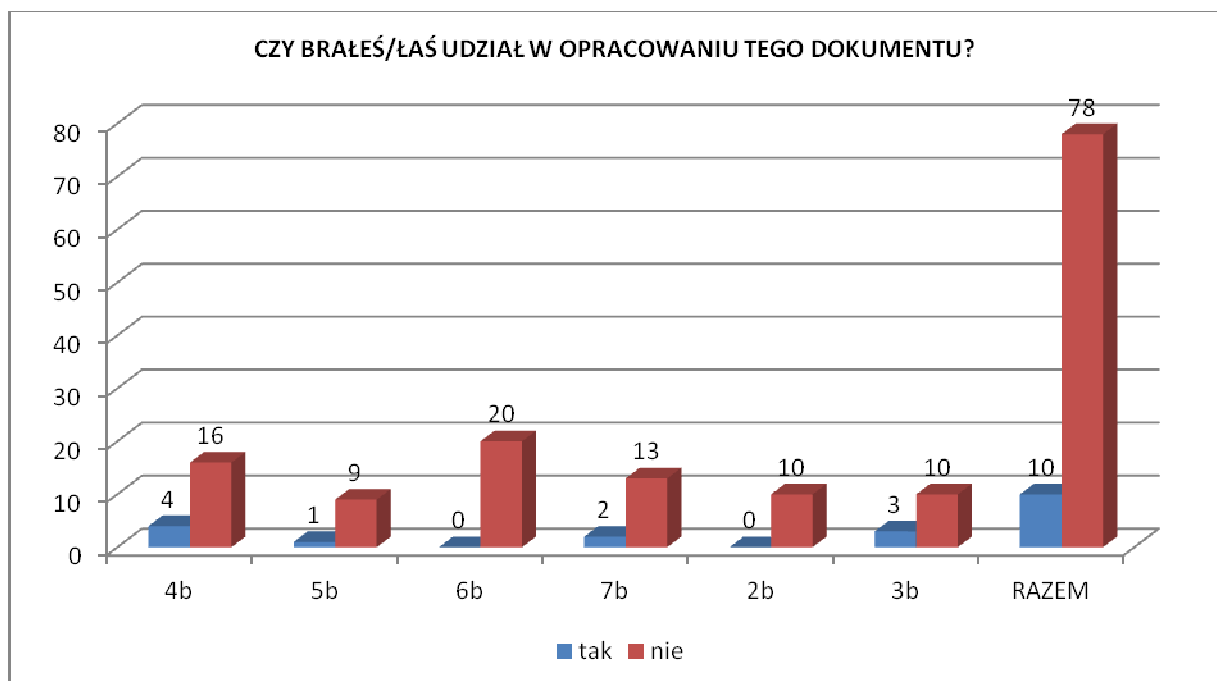
### Pytanie 1.



#### Wnioski:

- Na podstawie odpowiedzi udzielonych przez rodziców można uznać, że znają oni Program Wychowawczo-Profilaktyczny szkoły.

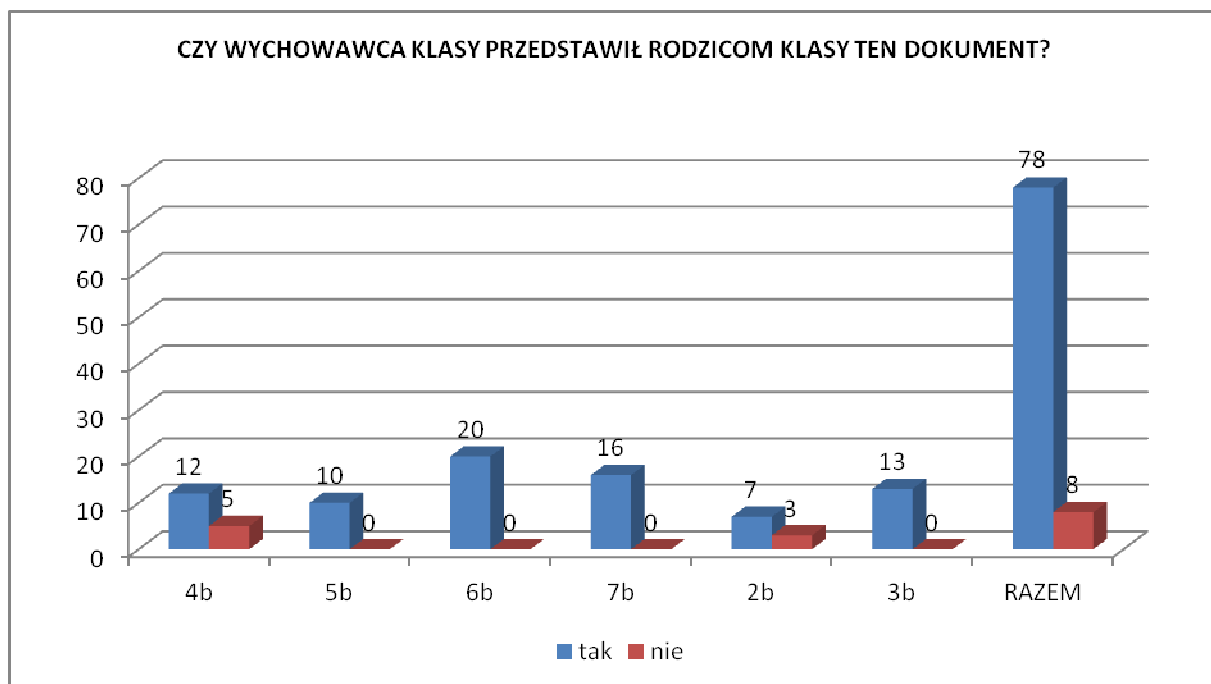
### Pytanie 2.



#### Wnioski:

- Zdecydowana większość rodziców stwierdziła, że nie uczestniczyła w opracowywaniu Programu Wychowawczo-Profilaktycznego.

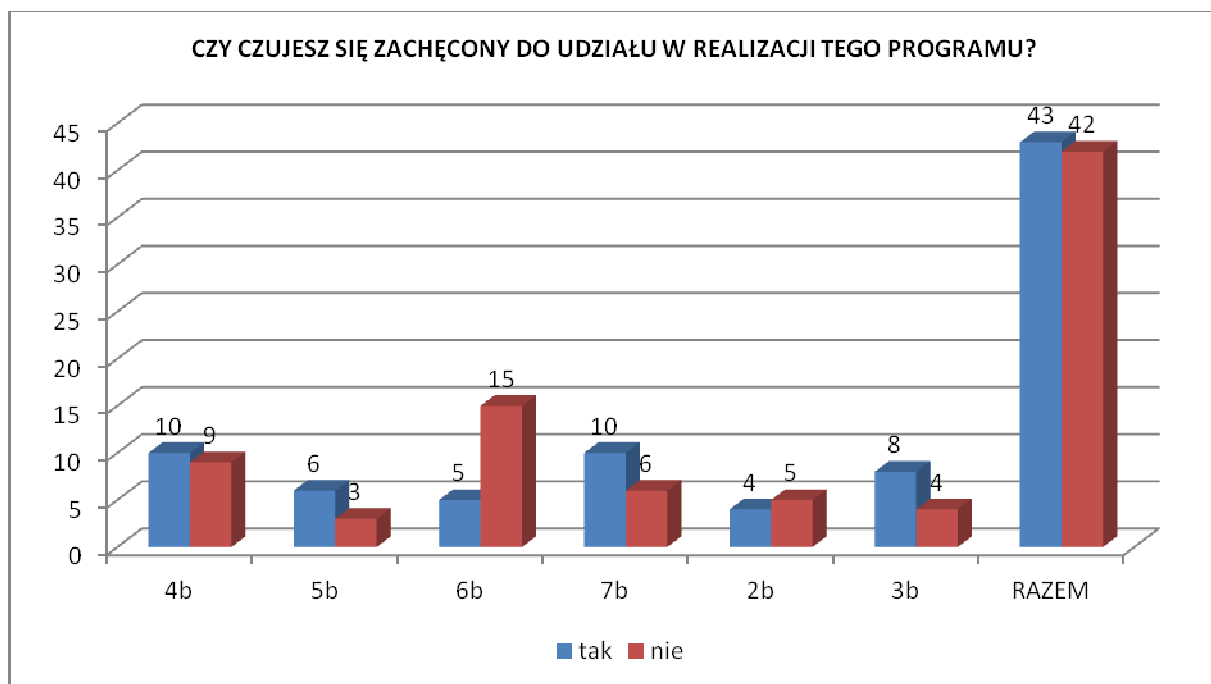
### Pytanie 3.



#### Wnioski:

1. Rodzice niemal zgodnie potwierdzili w swoich ankietach, że wychowawca zapoznał ich z Programem Wychowawczo-Profilaktycznym.

### Pytanie 4.



#### Wnioski:

1. Pomimo tego, że rodzice znają Program Wychowawczo-Profilaktyczny to tylko połowa z nich zadeklarowała, że czuje się zachęcona do udziału w jego realizacji.

### Pytanie 5.

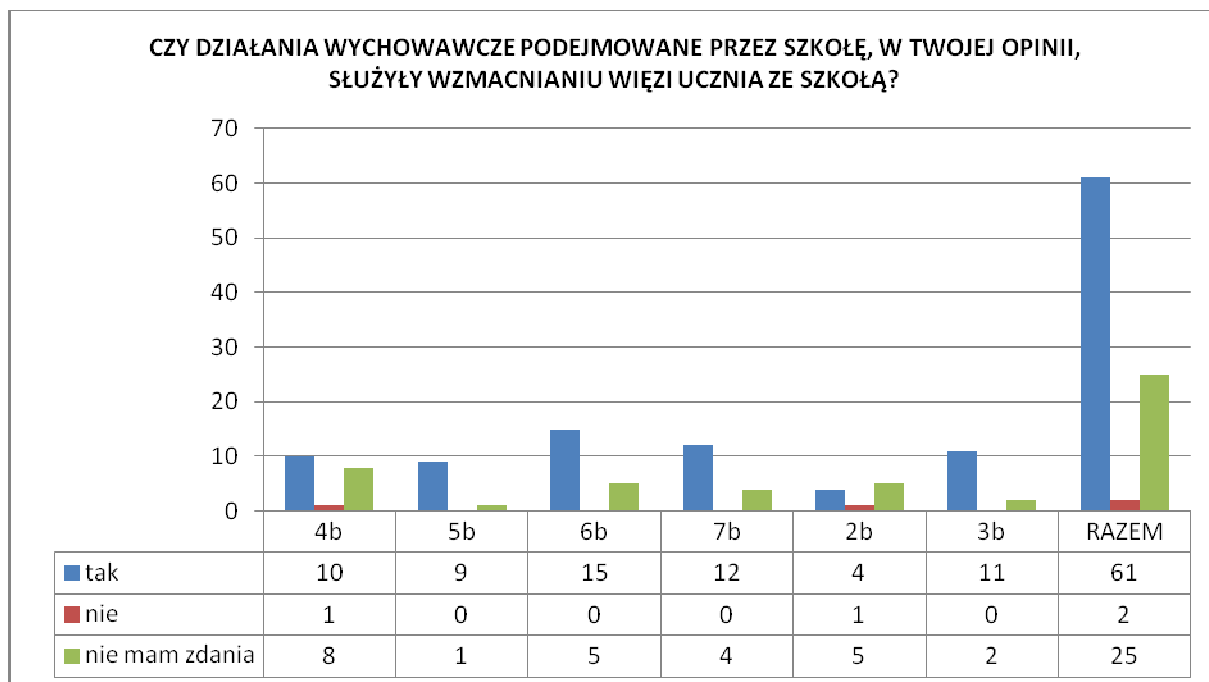
W jakich działaniach w zakresie budowania postaw prozdrowotnych i zdrowego stylu życia uczestniczyłeś/łaś jako rodzic?

WARIANTY ODPOWIEDZI PODAWANE PRZEZ RODZICÓW	LICZBA ODPOWIEDZI
wycieczki do lasu	4
spacery po okolicy, wycieczki krajoznawcze, wycieczki rowerowe	12
wyjazdy	2
spotkania na temat uzależnień	1
zawody sportowo-strażackie	2
klub sportowy	1
w żadnych, nie było informacji o takich projektach	1
nie uczestniczyłem	11

### Wnioski:

1. Z odpowiedzi udzielanych przez rodziców można wywnioskować, że starają się oni włączać w działania prozdrowotne i propagują zdrowy tryb życia. Najczęściej są to wszelkiego rodzaju wycieczki krajoznawcze, rowerowe lub po prostu spacerunki po najbliższej okolicy.

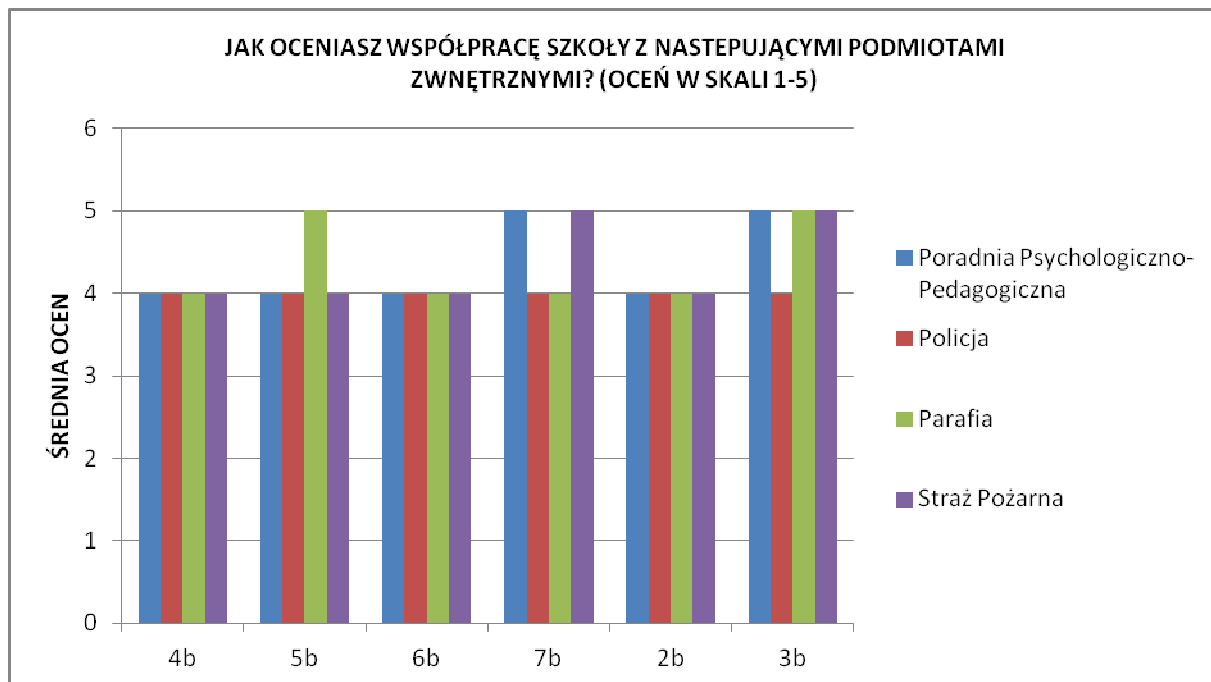
### Pytanie 6.



### Wnioski:

1. 70 % rodziców uznało, że szkoła podejmuje działania, które wzmocniają jej więź z uczniem.
2. Spora grupa ankietowanych (25 osób spośród 88) nie potrafiła jednoznacznie określić swojego stanowiska zaznaczając odpowiedź „nie mam zdania”.

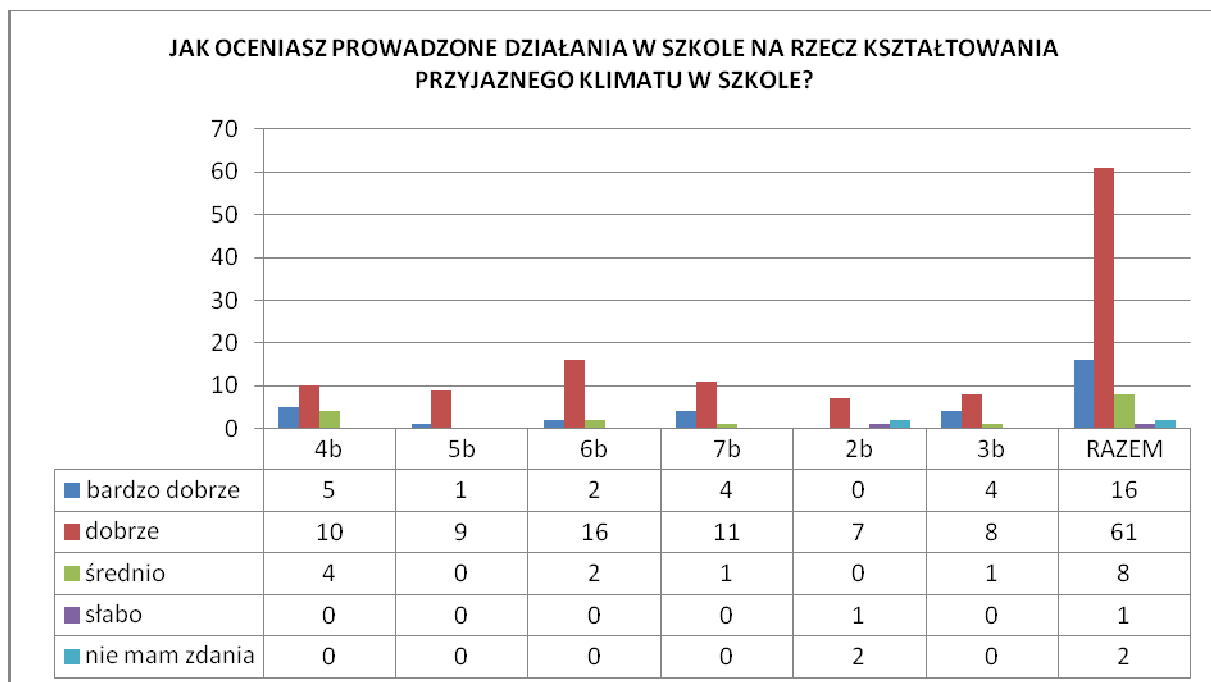
## Pytanie 7.



### Wnioski:

1. Współpraca szkoły z zewnętrznymi podmiotami m.in. Poradnią Psychologiczno-Pedagogiczną, Strażą Pożarną, Parafią została oceniona przez ankietowanych jako dobra i bardzo dobra.

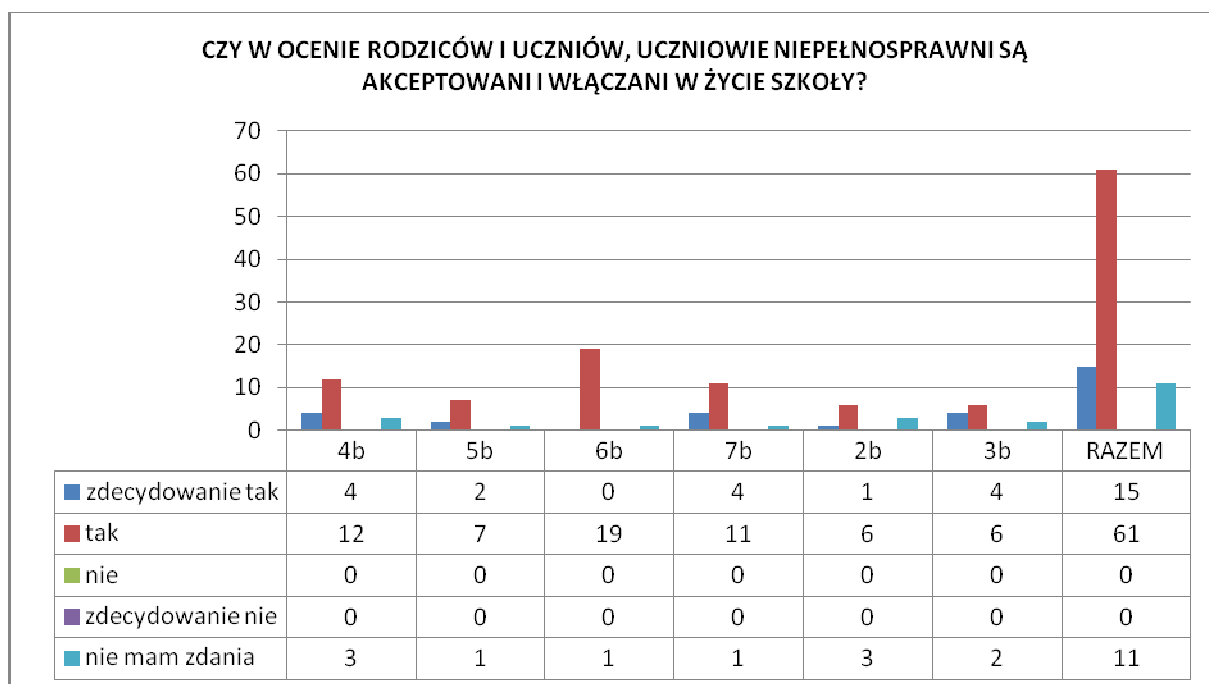
## Pytanie 8.



### Wnioski:

1. W szkole prowadzone są działania, które kształtują przyjazny klimat.

### Pytanie 9.



#### Wnioski:

1. Rodzice w sposób zdecydowany wyrazili opinię, że uczniowie niepełnosprawni są włączani w życie szkoły.

### Pytanie 10.

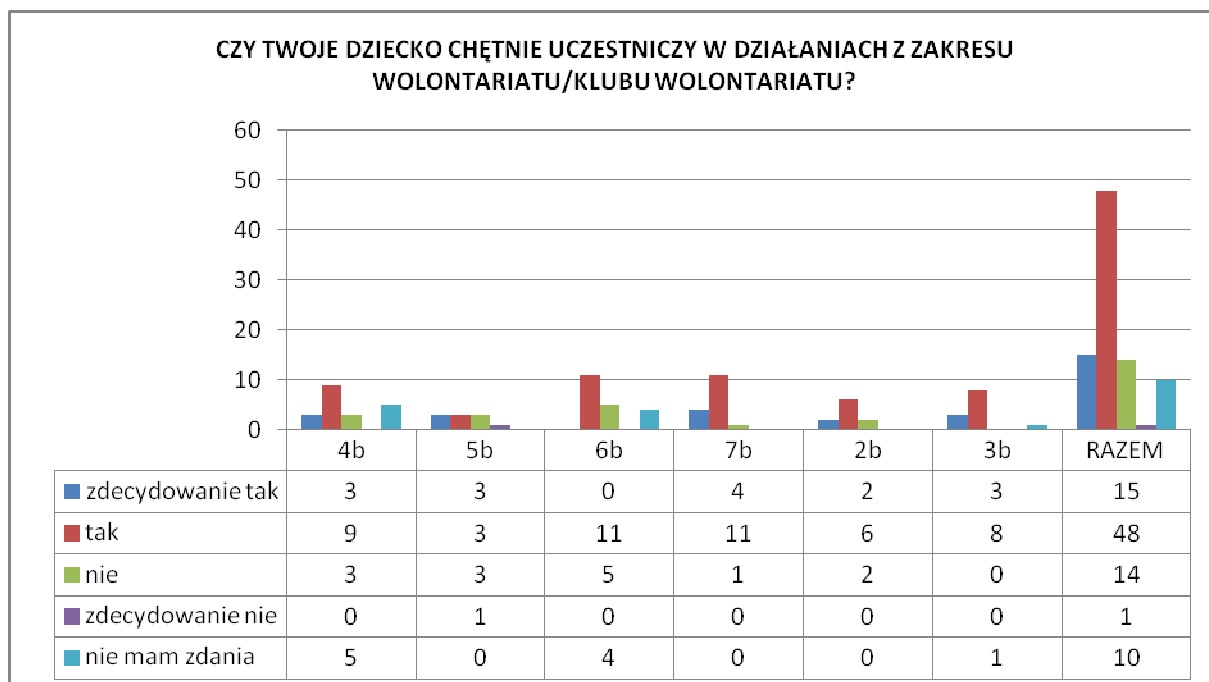
Wymień działania szkoły (np. programy rówieśnicze, inicjatywy uczniów itp.), które miały wpływ na budowanie prospołecznych postaw wśród uczniów?

WARIANTY ODPOWIEDZI PODAWANE PRZEZ RODZICÓW	LICZBA ODPOWIEDZI
nie znam takich programów	1
nie wiem	1
dyskoteki,	2
słodki dzień	10
gromada zuchowa, harcerze	1
integracyjne lekcje z dziećmi, wycieczki, nocowanie w szkole, zielona szkoła	20
apele	6
wolontariat	4
konkursy	2
spotkanie z Policjantem	1
zawody	6

#### Wnioski:

1. Ankietowani wymienili bardzo dużo działań prowadzonych w szkole, które miały wpływ na budowanie postaw prospołecznych wśród uczniów. Najczęstsze wskazania dotyczyły lekcji integracyjnych, wyjazdów i wycieczek, organizowania projektów uczniowskich takich, jak „słodki dzień”.

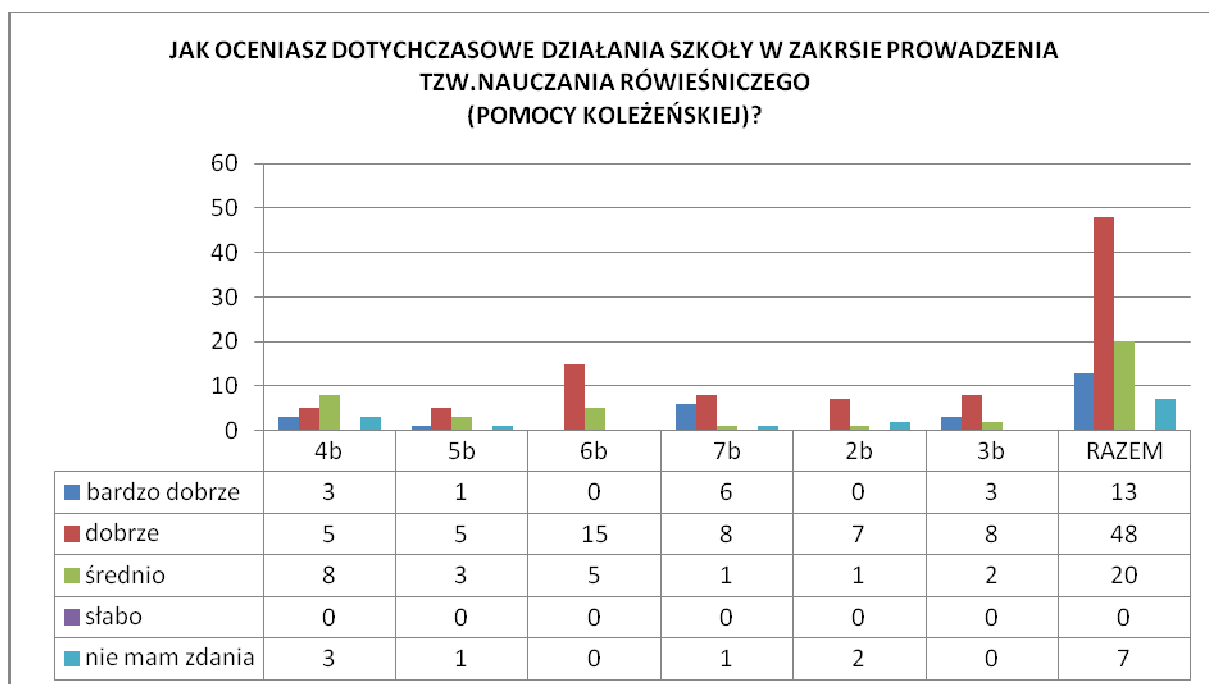
## Pytanie 11.



### Wnioski:

1. Rodzic są przekonani, że działania z zakresu wolontariatu cieszą się dużym powodzeniem wśród dzieci szkolnych. Zaledwie 15 ankietowanych zaprzeczyło temu stwierdzeniu, a 10 nie potrafiło określić swojego stanowiska.

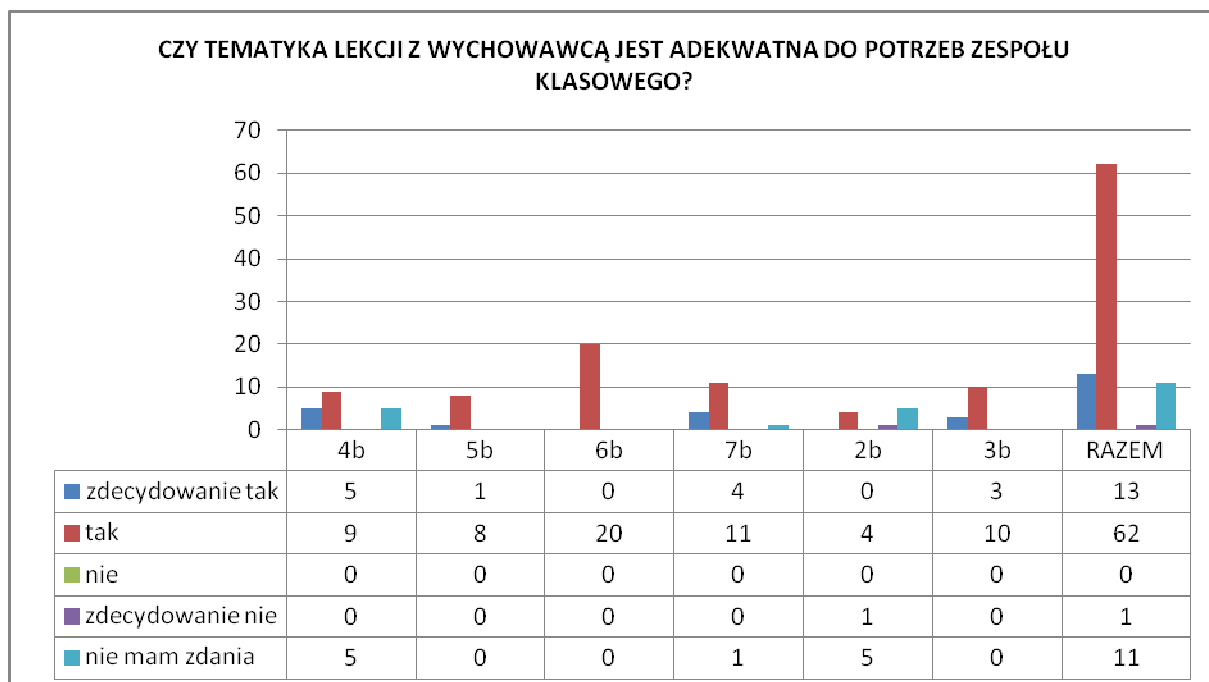
## Pytanie 12.



### Wnioski:

1. W szkole na poziomie dobrym funkcjonuje nauczanie rówieśnicze (pomoc koleżeńska). Według rodziców dzieci mogą liczyć na pomoc kolegów ze szkoły.

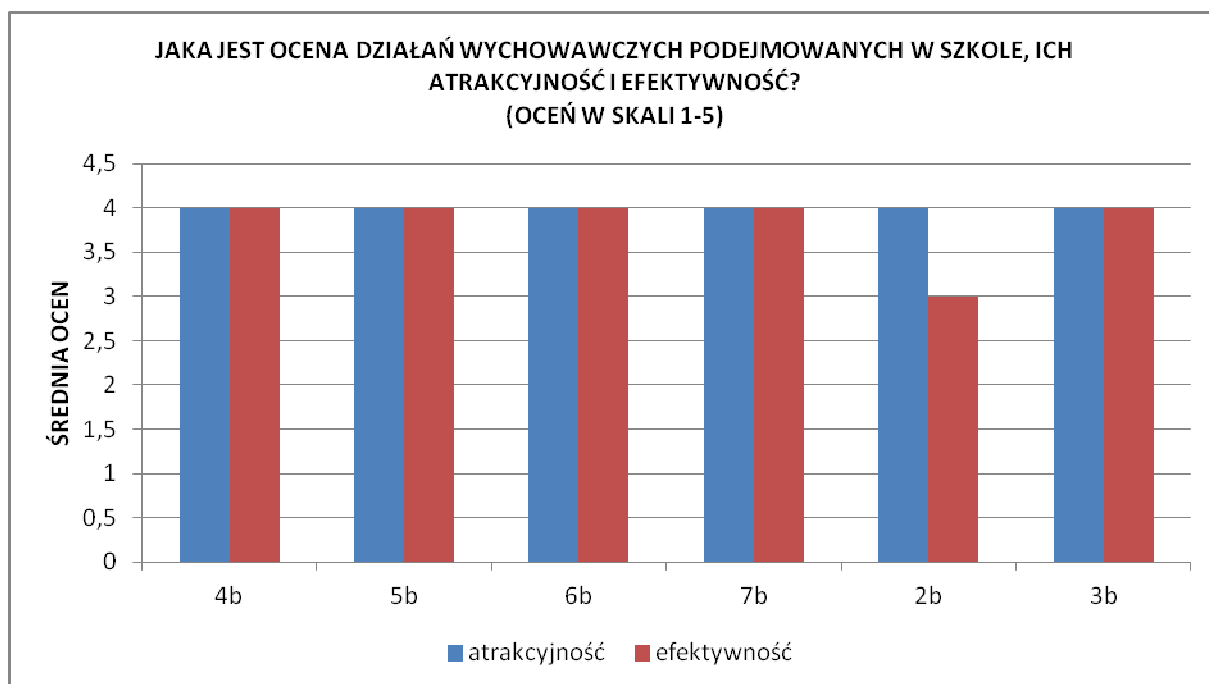
### Pytanie 13.



#### Wnioski:

1. Tematyka lekcji z wychowawcą jest adekwatna do potrzeb zespołu klasowego i odpowiada potrzebom dzieci.

### Pytanie 14.



#### Wnioski:

1. Atrakcyjność i efektywność działań wychowawczych podejmowanych w szkole została oceniona przez rodziców jako dobra.
2. Rodzice uczniów klasy 2b oddziału gimnazjalnego efektywność tych działań ocenili na poziomie dostatecznym.



### Pytanie 15.

Wymień przykładowe działania z zakresu działań wychowawczych, który chciałbyś, aby zostały zorganizowane w szkole:

WARIANTY ODPOWIEDZI PODAWANE PRZEZ RODZICÓW	LICZBA ODPOWIEDZI
nie mam takich wymagań	2
zajęcia integracyjne uczniów w klasie	2
zajęcia integracyjne uczniów w szkole	2
więcej kółek zainteresowań	1
zawody sportowe	1
pierwsza pomoc	1
spotkanie uczniów z policjantem, strażakiem, psychologiem, pedagogiem, Rzecznikiem Praw Dziecka	21
spotkanie rodziców z psychologiem, pedagogiem	2
wolontariat	1
akademia	1
wycieczki	1
nocowanie w szkole	1
spotkania profilaktyczne	2

#### Wnioski:

1. W odpowiedzi na tak postawione pytanie rodzice zaproponowali zorganizowanie spotkań dla uczniów z przedstawicielami różnych zawodów, np.: policjantem, strażakiem, a także : psychologiem, pedagogiem, Rzecznikiem Praw Dziecka.
2. Wskazano też na potrzebę zorganizowania spotkań dla rodziców z pedagogiem i psychologiem.

#### Wnioski końcowe:

##### Mocne strony:

1. Program Wychowawczo-Profilaktyczny został zatwierdzony do realizacji zgodnie z obowiązującym prawem.
2. Rodzice i uczniowie zostali zapoznani z Programem, mieli również możliwość wnoszenia uwag, które były uwzględnione w planowanych działaniach szkoły.
3. Atrakcyjność i efektywność działań wychowawczych podejmowanych w szkole została przez ankietowanych oceniona na poziomie dobrym.
4. Szkoła spełnia oczekiwania rodziców i uczniów w zakresie wychowania, jest miejscem przyjaznym, prowadzi działania, które wzmacniają jej więź z uczniem.
5. Szkoła dużą wagę przykładła do propagowania właściwych postaw wśród uczniów.
6. Według ankietowanych, uczniowie niepełnosprawni są dobrze traktowani i są angażowani w życie szkoły.
7. Tematyka godzin z wychowawcą odpowiada potrzebom i zainteresowaniom zespołów klasowych.
8. Współpraca z Poradnią Psychologiczno-pedagogiczną, Policją, Parafią i Strażą Pożarną została przez rodziców oceniona na ocenę dobrą.

##### Słabe strony:

1. Znaczna część uczniów nie potrafi określić, czy działania szkoły prowadzą do wzmocnienia więzi z nimi.
2. 27 uczniów nie ma zdania na temat pozycji dziecka niepełnosprawnego w naszej szkole.

3. Prawie 34% ankietowanych uczniów nie widzi potrzeby niesienia pomocy charytatywnej, co potwierdzają w swoich ankietach niektórzy rodzice.
4. Badaniu ankietowemu poddało się tylko około 72% rodziców.
5. Tylko połowa ankietowanych rodziców czuje potrzebę zaangażowania się w realizację założeń Programu Wychowawczo – Profilaktycznego.
6. Niektóre pytania tak u uczniów jak i rodziców zostały bez odpowiedzi.

#### **Wnioski i rekomendacje:**

1. Program Wychowawczo-Profilaktyczny w ocenie ankieterów w 70% spełnia zakładane oczekiwania.
2. Zainteresowanie wolontariatem w społeczności lokalnej budzi wątpliwości jako działalność ukierunkowana, a nie sama w sobie.
3. To nie mały procent niepełnosprawności powoduje brak zdania dużej grupy uczniów, ale raczej mocna integracja z takim faktem, co sprawia, że uczniowie potrafią ją akceptować, ogólnie rozumieją i potrafią z nią żyć.
4. Zaangażowanie rodziców przyjmuje formę ograniczoną co do ilości i jakości.
5. Koniecznością jest angażowanie większej grupy rodziców w działalność wychowawczą, przez częstsze włączanie ich we wszelkie formy pracy profilaktycznej, jak chociażby udział rodziców w wycieczkach nie w charakterze uczestników, ale opiekunów w świetle obowiązujących przepisów.
6. Koniecznością wydaje się rozszerzenie działalności doradztwa i pomocy psychologicznej.
7. Ciężar gatunkowy pracy wychowawczej w ocenie ankieterów dalej będzie spoczywał w głównej mierze na szkole jako podmiocie wtórnym.
8. Potrzeba czasu by szkoła zaczęła się jawić jako czynnik wspierający a nie podstawowy w zakresie wychowania u dużej grupy rodziców. Wynika to ze źle rozumianego wychowania bezstresowego, w którym dziecku się przede wszystkim „należy” a dopiero potem dziecko daje z siebie (nadmierne rozpieszczanie).
9. Na tym etapie socjologiczno-socjalnym społeczeństwa, działania szkoły prowadzone są sukcesywnie i prawidłowo, ich efektywność to problem czasu i pewnej dojrzałości społecznej.

Wyniki ewaluacji należy uwzględnić w Programie Wychowawczo-Profilaktycznym na rok szkolny 2018/2019. Osobami odpowiedzialnymi za realizację tych zadań będą wszyscy nauczyciele.

#### **Sposoby rozpowszechnienia raportu:**

Raport zostanie przedstawiony:

- **uczniom** podczas lekcji wychowawczych,
- **nauczycielom** podczas posiedzenia Rady Pedagogicznej,
- **rodzicom** podczas najbliższego zebrania z rodzicami.